

Neuheiten zur ANGACable 2005

Auch das Jahr 2005 wird erneut im Rampenlicht der DVB-T Einführung in Deutschland stehen. Mit Halle/Leipzig, Nürnberg und München stehen weitere Großräume zur Umstellung auf das Überallfernsehen an. Nach dem großen Erfolg des DVB-T-Verstärkers TVS 6-00, stellt AXING zur ANGACable 2005 weitere Produkte für den terrestrischen Digitalempfang vor:

Die **Hochleistungs-Antenne TAA 3-00** ist überall dort einsetzbar, wo eine hohe Empfangsleistung erforderlich ist. Gegen den Trend der Mitbewerber, möglichst kleine "schokoladengroße" Antennen zu bauen, setzt AXING nämlich auf das physikalische Prinzip: Je größer die Dipole, umso besser die Empfangsgüte!

Der integrierte DVB-T Verstärker mit 25 dB Verstärkung sitzt direkt hinter den Dipolen und ist so optimal angeordnet. Der VHF-Bereich (47...230 MHz) wird mit 25 dB verstärkt, der UHF-Bereich (470...862 MHz) mit 25...27 dB. Das Rauschmaß ist mit 5 dB im VHF- bzw. 5,5 dB im UHF-Bereich als sehr gut zu bezeichnen. Die hohen Ausgangspegel 3. Ordnung (60 dB KMA) liegen über den gesamten Frequenzbereich bei 105 dB μ V.

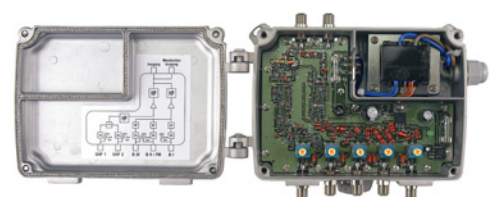
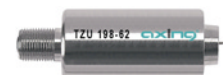
Im Lieferumfang ist ein Standfuß sowie eine solide und justierbare Halterung für Wand- und Mastmontage enthalten. Die TAA 3-00 kann also sowohl innen als auch außen montiert werden. Versorgt wird die Antenne entweder mit dem im Lieferumfang enthaltenen Netzteil mit Einspeiseweiche oder aber über einen angeschlossenen DVB-T Receiver.

Das optional erhältliche **GSM-Filter TZU 198-62** unterdrückt jegliche Art von Störungen, die durch Mobiltelefone hervorgerufen werden und den DVB-T Empfang zum Erliegen bringen können.

Bei schwierigen Empfangsverhältnissen, wenn z. B. VHF- und UHF-Kanäle aus unterschiedlichen Richtungen empfangen werden müssen, kann der neue **DVB-T-Mehrbereichsverstärker TVS 544-00** eingesetzt werden. Er verfügt über insgesamt fünf Eingänge: Jeweils einen für BI, BII, BIII und zwei für BIV/V.

Alle Eingänge sind unabhängig voneinander regelbar. Die Verstärkung beträgt 34 dB für BI, BII und BIII und 44 dB für BIV/V. Durch die hohe Ausgangsspannung von bis zu 115 dB μ V ist der Verstärker hoch aussteuerbar.

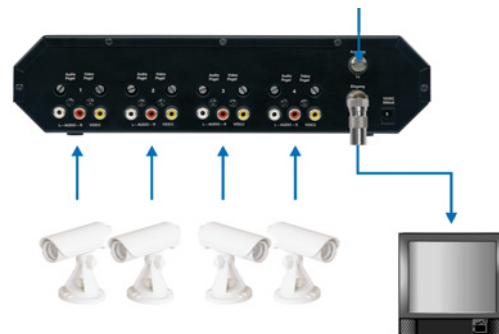
Der **premium-line** Verstärker wird im Gussgehäuse (IP 54) geliefert und ist für den professionellen Einsatz in Mehrteilnehmeranlagen gedacht. Zusätzlich verfügt der TVS 544-00 am Ausgang über eine Messbuchse (-20 dB) zum Anschluss eines Messgerätes.



Das Angebot an AXING-Antennensteckdosen wurde ebenfalls weiter ergänzt. Die zukunftssicheren Hyper-Breitbanddosen mit einem Frequenzbereich von **5...2200 MHz** sind nun auch als Version BSD 20-01 (Enddose mit 0 dB Abzweigdämpfung) und als Version BSD 20-11 (Durchgangsdose mit 10 dB Abzweigdämpfung) erhältlich. Beide Dosen verfügen über Gleichspannungsdurchlass und sind deswegen **SAT-tauglich**. Wie alle BSD 20-xx Dosen haben auch die beiden neuen schwenkbare Klemmdeckel und Tulip-Steckkontakte an Ein- und Ausgang. Dies beschleunigt die Montage, da ein Fixieren des Innenleiters mit Schrauben entfällt. Die Antennensteckdosen entsprechen selbstverständlich der Klasse A.

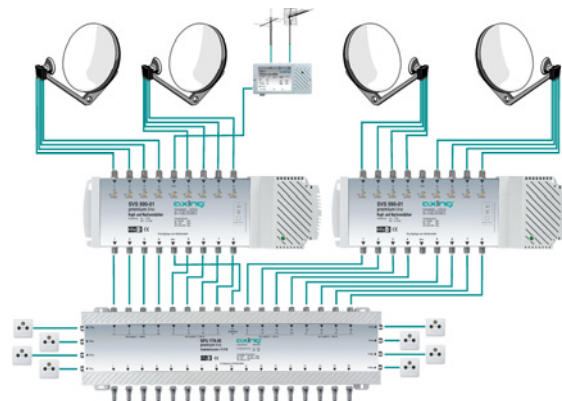


Die beiden bereits im AXING-Programm vorhandenen AV-Modulatoren **AVM 1-02** und **AVM 2-01** wurden weiterentwickelt und sind nun sonderkanaltauglich. Außerdem wurde ein neues Produkt mit vier Audio/Video-Eingängen ins Sortiment aufgenommen – der **AVM 4-00**.



Am AVM 4-00 sind beispielsweise vier CCD-Überwachungs- oder Videokameras, anschließbar. Zwischen den AV-Eingängen wird manuell oder automatisch umgeschaltet. Die Audio-/ Videopegel sind unabhängig voneinander regelbar und das Audiosignal ist abschaltbar (Stummschaltung). Zusätzlich verfügt der AVM 4-00 über einen eingebauten Testbildgenerator mit 1 kHz Ton.

Auch im Bereich der SAT-ZF-Verteilung gibt es interessante Erweiterungen. Mit den Kaskadierbausteine SPU 138-00 und SPU 178-00 weitet AXING sein Programm nun auf die Verteilung von 12 bzw. 16 Polaritätsebenen (jeweils inkl. terr. Einspeisemöglichkeit) aus. Die Kaskadierbausteine verteilen die SAT-ZF auf jeweils 8 Teilnehmer und sind optimal auf die bereits im Programm vorhandenen Kopf-/Nachverstärker SVS 550-01/990-01 abgestimmt. Mit diesen Verstärkern lassen sich Kaskaden mit 100 Teilnehmern und mehr realisieren.



Neben den Einzelbausteinen werden auch zwei Einstiegssets SPU 138-99 und SPU 178-99 angeboten. SPU 138-99 besteht aus dem Kaskadierbaustein SPU 138-00, und jeweils einem Kopfverstärker SVS 550-01 und SVS 990-01. SPU 178-99 besteht aus dem Kaskadierbaustein SPU 178-00, und zwei Kopfverstärkern SVS 990-01.

Zur passiven Verteilung in der Netzebene 3 stellt AXING zur ANGA eine **Serie von Verteilern und Abzweigern für den Außenbereich** vor. Es handelt sich um die 1fach-Abzweiger **BAB 201-08, -12** und **-16**, die 2fach-Abzweiger **BAB 202-08, -12** und **-16** mit jeweils 8, 12 bzw. 16 dB Abzweigdämpfung und die 2fach- bzw. 3fach-Verteiler **BVE 202-00** und **BVE 203-00**.



Alle Geräte werden im Alu-Druckgussgehäuse (IP 55) geliefert. Stamm und Abzweig bzw. die Verteilzweige sind jeweils mit bis zu 10 A fernspeisbar.

Abgerundet wird die Serie durch die **AC-Einspeiseweiche BWE 200-00**. Zur Fernspeisung, beispielsweise des Linienverstärker LVS 835-01, kann mit ihr Wechselstrom bis zu 2 A ins Netz eingespeist werden.



Die **premium-line Hausanschlussverstärker** im Gussgehäuse und die **Linienverstärker** von AXING erfüllen nun allesamt die Kriterien der Schutzklasse IP 54. Dadurch sind sie nun bestens geeignet für die Montage im Außenbereich, beispielsweise in den Schaltschränken der Netzbetreiber.

Last but not least hat AXING auch das bereits umfangreiche Sortiment an Steckverbindern erweitert. **CKS 6-00** und **CKK 6-00** sind **Aufdreh-IEC-Stecker bzw. -Kupplung**. Diese lassen sich schneller montieren und erreichen eine höhere Schirmung als die üblichen Versionen von IEC-Steckverbindern.

