

Neue Produktpalette bei AXING

Nachdem der Schwerpunkt des letzten Jahres auf Neuerungen und Modellpflege im bestehenden Sortiment lag, macht AXING im Jahr 2007 einen entscheidenden Schritt nach vorn und erweitert sein Sortiment um eine komplett neue Produktgruppe.

Zur ANGA Cable 2007 stellt AXING die lange nachgefragte QPSK/PAL-Kopfstelle vor. Sie dient der SAT-Aufbereitung für bestehende Verteilnetze.

Innerhalb der Kopfstelle **SKS 8-00** werden die empfangenen digitalen Sender in ein PAL-Signal mit einem Frequenzbereich von 175...862 MHz umgewandelt. Über die vorhandene hausinterne Kabelstruktur können nun alle Teilnehmer über Satellit ausgestrahlte Programme empfangen, ohne dass man dafür Verteiler, Kabel und Dosen austauschen muss.

Die SKS 8-00 besteht aus einer Basisplatte mit verstärktem Ausgangssammelfeld, zwei Netzteilen, einer Abdeckung und einer Fernbedienug. Auf dieser Basisplatte finden bis zu acht QPSK/PAL-Twinkassetten **SKP 2-00** Platz. Die Twinkassetten sind für Stereoempfang ausgelegt und sind nachbarkanaltauglich. Sie verfügen über jeweils zwei CI-Slots. Somit lassen sich mit einer SKS 8-00 bis zu 16 Programme aufbereiten. Optional sind 2-, 3-, 4- und 8-fach Eingangverteiler erhältlich.

Ebenfalls im Bereich SAT-Empfang bringt AXING 2007 eine neue Serie von 9 in X Polaritätsumschaltern auf den Markt. Die Serie besteht aus vier aktiven Polaritätsumschaltern und vier passiven Kaskadebausteinen

Die Typen **SPU 94-09**, **SPU 96-09**, **SPU 910-09** und **SPU 916-09** haben jeweils 9 Eingänge (8 x SAT + 1 x terrestrisch) und 4, 6, 10 oder 16 Teilnehmerausgänge. Ein bemerkenswertes Feature ist das abnehmbare Schaltnetzteil. Diese Netzteil kann abgesetzt und der Polaritätsumschalter über ein zusätzliches Koaxkabel versorgt werden. Dadurch ist es möglich einen SPU 9x-09 auch dort zu montieren, wo sich keine Netzsteckdose befindet.

Die Typen SPU 96-09, SPU 910-09 und SPU 916-09 besitzen außerdem auch 9 Stammausgänge zum Durchschleifen der Eingangssignale. Die Polaritätsumschalter sind dadurch mit Hilfe der Kaskadebausteine **SPU 996-09**, **SPU 998-09**, **SPU 9912-09** und **SPU 9918-09** kaskadierbar. Mit Hilfe der neuen passiven Kaskadebausteine können wahlweise sehr große SAT-ZF Anlagen mit mehr als 100 Teilnehmern aufgebaut oder aber einzeln installierte Polaritätsumschalter nachträglich erweitert werden.

Alle Geräte der neuen Serie sind äußerst kompakt und mechanisch aufeinander abgestimmt. Polaritätsumschalter und Kaskadebausteine können über Quickfix-Steckverbinder (CFA 4-01) leicht aufeinander gesteckt werden.

Mit den SAT-Einspeiseweichen **SWE 20-01** (Ersatz für SWE 2-01) und **SWE 30-01** ergänzt AXING seine Produktpalette beim SAT-Zubehör. Die SWE 20-01 fügt die Signale eines LNB mit terrestrischen Signalen auf eine Stammleitung zusammen. Die SWE 30-01 hingegen fügt die Signale eines Twin-LNB oder zweier Single LNB und das terrestrische Signal zusammen auf zwei Leitungen. Für zwei Receiver stehen nun alle SAT-ZF Signale und das terrestrische Signal zur Verfügung.

Herausgeber: AXING AG, Christoph Moser

Gewerbehau Moskau, CH- 8262 Ramsen

Telefon +41 52 743 19 90 Telefax +41 52 743 17 75

E-Mail c.moser@axing.com



Für den sehr gefragten, weil bei führenden deutschen und schweizer Netzbetreibern approbierten, Hausanschlussverstärker **BVS 14-10** ist weiteres Zubehör im AXING-Programm erhältlich. Im BVS 14-10 werden bekanntlich Dämpfung und Entzerrung über Steckpads fest eingestellt. Passend zu dieser Technik ist nun ein Rückkanalmodul **BZU 66-02** im Programm. Bei diesem Modul werden Dämpfung und Entzerrung ebenfalls über die selben Steckpads gesteckt.



Zusätzlich kann für den Verstärker das regelbare Steckpad **BZU 4-xx** geliefert werden. Mit Hilfe dieses Pads können Dämpfung und Entzerrung auch beim BVS 14-10 stufenlos geregelt werden. Von 0...10 dB mit dem BZU 4-00, 0...20 dB mit dem BZU 4-01.

Durch den DVB-T-Boom der letzten Jahre werden nun wieder mehr terrestrische Anlagen installiert. Für optimale Empfangsverhältnisse ist es deshalb notwendig, die Antenne präzise auf die jeweiligen Sender auszurichten. Dabei unterstützt der Pegelindikator **TZU 22-00** den Installateur. Mit diesem handlichen Gerät lassen sich schnell und kostengünstig passive oder aktive Antennen ausrichten.



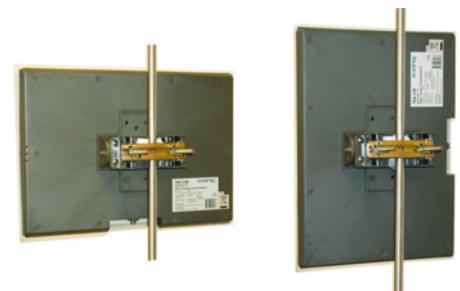
Auch das AXING Koaxialkabelsortiment wurde erneut erweitert. Mit dem **SKB 395-xx** stellt AXING ein 3-fach geschirmtes und Klasse A taugliches Koaxialkabel mit einem außerordentlich guten Preis-/Leistungsverhältnis vor. Die hohe Abschirmung wird bei diesem Kabel durch eine Folie/Geflecht/Folie-Schirmung aus Alu erreicht. Lieferbar wird das Kabel in den Verpackungseinheiten 4 x 100 m, 1 x 500 m und 1 x 250 m in der opti-box sein.



Trotz der vielen Neuerungen für das Jahr 2007 hat AXING die Modellpflege und -Verbesserung nicht außer acht gelassen. Für AXING war es schon immer wichtig, Kundenwünsche schnell und unkompliziert umzusetzen. Denn oft resultiert aus einer kleine Produktverbesserung ein großer Kundennutzen.

Die Steckdosen-Serien **SSD 1-xx**, **SSD 2-xx**, **BSD 20-xx**, **BSD 964-xx** und **BSD 965-xx** erhielten ab dem neuen Modelljahr Sollbruchstellen an den Chassisecken. Dadurch lassen sich diese leicht entfernen, um die Dosen auch in Kabelkanälen montieren zu können.

Die erfolgreiche DVB-T Hochleistungsantenne **TAA 3-00** kann nun horizontal oder vertikal am Mast montiert werden. Die Polarisation der abgestrahlten Signale hängt von den jeweiligen Sendeanlagen ab (z.B. Rhein-Main-Gebiet vertikale, Raum Stuttgart horizontale Polarisation). Um die Empfangsleistung zu optimieren, sollte die Antenne der Senderpolarisation entsprechend ausgerichtet werden.



Die Einspeicheweichen **TZU 15-01** und **TZU 15-02** (terr./SAT) werden künftig mit Befestigungsglaschen ausgestattet. Dadurch wird die Anbringung deutlich erleichtert.



Die bisherigen Aufsteckverteiler für Antennensteckdosen werden durch die neuen Modelle **TVE 1-03** und **TVE 2-03** mit deutlich größerem Frequenzbereich ergänzt. Beim TVE 1-03 handelt es sich um einen 2-fach TV-Aufsteckverteiler, beim TVE 2-03 um einen 2-fach Radio-Aufsteckverteiler mit DC Durchgang. Beide haben den erweiterten Frequenzbereich von 0,15..2200 MHz.



Fazit: Durch die neue Kopfstelle und die neuen Polaritätsumschalter und nicht zuletzt durch die konsequent vorangetriebene Modellpflege ist AXING auch für das Jahr 2007 hervorragend aufgestellt.